



คำสั่งโรงเรียนบ้านละหานทราย (คุรุราษฎร์บำรุงวิทยา)

ที่ ๒๐๘ / ๒๕๖๕

เรื่อง แต่งตั้งคณะกรรมการจัดกิจกรรมเยี่ยมบ้านนักเรียน ภาคเรียนที่ ๒ ปีการศึกษา ๒๕๖๕

ตามที่สำนักงานคณะกรรมการการศึกษาขั้นพื้นฐาน กำหนดมาตรการเตรียมความพร้อมการเปิดภาคเรียนที่ ๒ ปีการศึกษา ๒๕๖๕ เพื่อให้สถานศึกษาใช้เป็นแนวทางในด้านการปฏิบัติ ด้านความปลอดภัย การสร้างความมั่นใจให้แก่ นักเรียน ผู้ปกครอง ประชาชน และสังคม ว่าด้วยสำนักงานคณะกรรมการการศึกษาขั้นพื้นฐานมีแนวทางสร้างความปลอดภัย และดูแล คุ้มครองนักเรียนในทุกมิติ ตลอดทั้งมีการพัฒนาความร่วมมือในการดูแลช่วยเหลือนักเรียน ด้านการเยี่ยมบ้านนักเรียน เพื่อให้มีการเปิดเรียนอย่างมีความสุขและปลอดภัย ตลอดทั้งแก้ไขปัญหาคุณภาพการศึกษาหละงะสอการณการแพรระบาดของโรคติดเชื้อไวรัสโคโรนา ๒๐๑๙ (Covid - ๑๙) ได้อย่างมีประสิทธิภาพ โดยกำหนดให้ ๒ สัปดาห์แรกของเดือนพฤศจิกายน ๒๕๖๕ เป็นสัปดาห์แรกแห่งการเยี่ยมบ้านนักเรียน ดังนั้น เพื่อให้การดำเนินงานเป็นไปด้วยความเรียบร้อย จึงแต่งตั้งคณะกรรมการออกเยี่ยมบ้านนักเรียนประจำปีการศึกษา ๒๕๖๕ ต่อไปนี้

อาศัยอำนาจตามความในมาตรา ๓๙ วรรคหนึ่ง แห่งพระราชบัญญัติระเบียบบริหารราชการกระทรวงศึกษาธิการ พ.ศ.๒๕๔๖ มาตรา ๒๗ แห่งพระราชบัญญัติข้าราชการครูและบุคลากรทางการศึกษา พ.ศ. ๒๕๔๗ จึงแต่งตั้งคณะกรรมการและเจ้าหน้าที่ดำเนินงานกิจกรรมออกเยี่ยมบ้านนักเรียน ดังนี้

คณะกรรมการอำนวยการ

๑. นายประหยัด เหมือนพร้อม	ผู้อำนวยการโรงเรียน	ประธานกรรมการ
๒. นางสิริรัตน์ งามกมลรัตน์	รองผู้อำนวยการโรงเรียน	รองประธานกรรมการ
๓. นางสาวกัลยากร โคตรภูธร	รองผู้อำนวยการโรงเรียน	รองประธานกรรมการ
๔. นางสาวชญาภา จันทร์ราตรี	รองผู้อำนวยการโรงเรียน	รองประธานกรรมการ
๕. นางอนงค์นุช วงษ์คณิศ	ครู	กรรมการ
๖. นางจิระภา พิรุณสาร	ครู	กรรมการ
๗. นางธารุณี มัดลาปะตัง	ครู	กรรมการ
๘. นางทิพวรรณ ชำนาญเนาวิ	ครู	กรรมการ
๙. นางสาวสมมาตร บุญราก	ครู	กรรมการ
๑๐. นางดانا มั่งคั่ง	ครู	กรรมการ
๑๑. ว่าที่ร้อยตรีปริญญา สวัสดิ์รัมย์	ครู	กรรมการ
๑๒. นายณัฐวุฒิ แก้วปริมปรัก	ครู	กรรมการ
๑๓. นายวุฒิชัย ศรีโยธา	ครู	กรรมการ
๑๔. นางสาวอนงค์ นามป่าสาย	ครู	กรรมการและเลขานุการ
๑๕. นายนันท์นลิน ราชวงษา	ครูผู้ช่วย	กรรมการและผู้ช่วยเลขานุการ

มีหน้าที่ วางแผน กำหนดแนวทางการดำเนินงานให้เป็นไปด้วยความเรียบร้อย

คณะกรรมการเยี่ยมบ้านนักเรียนชั้นอนุบาลปีที่ ๑-๓

๑. นางลัดดา เชื้อฉุน	ครู	ออกเยี่ยมบ้านนักเรียนชั้นอนุบาลปีที่ ๑/๑
๒. นางสาวพรสุดา ปุริมศักดิ์	ครูอัตราจ้าง	ออกเยี่ยมบ้านนักเรียนชั้นอนุบาลปีที่ ๑/๑
๓. นางสาวชนิดา ศรีวะอุไร	ครูผู้ช่วย	ออกเยี่ยมบ้านนักเรียนชั้นอนุบาลปีที่ ๑/๒
๔. นางวัชรี กุราช	ครูอัตราจ้าง	ออกเยี่ยมบ้านนักเรียนชั้นอนุบาลปีที่ ๑/๒
๕. นางสาวจิตติรัตน์ อาจลา	ครู	ออกเยี่ยมบ้านนักเรียนชั้นอนุบาลปีที่ ๒/๑
๖. นางสาวประกายดาว เมลานนท์	ครูพี่เลี้ยง	ออกเยี่ยมบ้านนักเรียนชั้นอนุบาลปีที่ ๒/๑
๗. นายฉัตรนภา ปาระสิน	ครูผู้ช่วย	ออกเยี่ยมบ้านนักเรียนชั้นอนุบาลปีที่ ๒/๒
๘. นางสาวชรีรัตน์ ชลังวิชา	ครูพี่เลี้ยง	ออกเยี่ยมบ้านนักเรียนชั้นอนุบาลปีที่ ๒/๒
๙. นางอนงค์นุช วงษ์คณิต	ครู	ออกเยี่ยมบ้านนักเรียนชั้นอนุบาลปีที่ ๒/๓
๑๐. นางสาวสินใจ จำลองเพ็ง	ครูพี่เลี้ยง	ออกเยี่ยมบ้านนักเรียนชั้นอนุบาลปีที่ ๒/๓
๑๑. นางสาวอารีญา บุญราศรี	ครู	ออกเยี่ยมบ้านนักเรียนชั้นอนุบาลปีที่ ๒/๔
๑๒. นางสาวอำพร โพธิสาราด	ครูพี่เลี้ยง	ออกเยี่ยมบ้านนักเรียนชั้นอนุบาลปีที่ ๒/๔
๑๓. นางสาวสิรินยา กิ่งรัมย์	ครู	ออกเยี่ยมบ้านนักเรียนชั้นอนุบาลปีที่ ๒/๕
๑๔. นางสาวอภิญญา สวนเกษ	ครูพี่เลี้ยง	ออกเยี่ยมบ้านนักเรียนชั้นอนุบาลปีที่ ๒/๕
๑๕. นางสาวพวงเพชร วงศ์ธัญพร	ครู	ออกเยี่ยมบ้านนักเรียนชั้นอนุบาลปีที่ ๓/๑
๑๖. นางสาวปิยะรัตน์ เพียงประโคน	ครูอัตราจ้าง	ออกเยี่ยมบ้านนักเรียนชั้นอนุบาลปีที่ ๓/๑
๑๗. นางสาวกิตติวรา วศิยานนท์	ครู	ออกเยี่ยมบ้านนักเรียนชั้นอนุบาลปีที่ ๓/๒
๑๘. นางสาววราพรรณ สุขแสง	ครูพี่เลี้ยง	ออกเยี่ยมบ้านนักเรียนชั้นอนุบาลปีที่ ๓/๒
๑๙. นางสาวจินตหรา ปัจฉัยยา	ครู	ออกเยี่ยมบ้านนักเรียนชั้นอนุบาลปีที่ ๓/๓
๒๐. นางสาวอรชร สำรวจวงศ์	ครูอัตราจ้าง	ออกเยี่ยมบ้านนักเรียนชั้นอนุบาลปีที่ ๓/๓
๒๑. นางสาวนุชกางค์ ชนะธร	ครู	ออกเยี่ยมบ้านนักเรียนชั้นอนุบาลปีที่ ๓/๔
๒๒. นางสาวผ่องศรี แสงตา	ครูพี่เลี้ยง	ออกเยี่ยมบ้านนักเรียนชั้นอนุบาลปีที่ ๓/๔
๒๓. นางสาววิภาวี อาญาสิทธิ์	ครู	ออกเยี่ยมบ้านนักเรียนชั้นอนุบาลปีที่ ๓/๕
๒๔. นางสาวสัมฤทธิ์ พิศดุพันธ์	ครูพี่เลี้ยง	ออกเยี่ยมบ้านนักเรียนชั้นอนุบาลปีที่ ๓/๕

คณะกรรมการเยี่ยมบ้านนักเรียนชั้นประถมศึกษาปีที่ ๑ (หลักสูตรปกติ)

๑. นายนันท์นลินี ราชวงษา	ครูผู้ช่วย	ออกเยี่ยมบ้านนักเรียนชั้นประถมศึกษาปีที่ ๑/๓
๒. นางสาวปรารถนา รังมาตย์	ครู	ออกเยี่ยมบ้านนักเรียนชั้นประถมศึกษาปีที่ ๑/๔
๓. นางจิรภัทร์ ศิริพถตินันท์	ครู	ออกเยี่ยมบ้านนักเรียนชั้นประถมศึกษาปีที่ ๑/๕
๔. นายสุศักดิ์ บัวชัย	ครูผู้ช่วย	ออกเยี่ยมบ้านนักเรียนชั้นประถมศึกษาปีที่ ๑/๕
๕. นางอาภรณ์ คะเซนทร	ครู	ออกเยี่ยมบ้านนักเรียนชั้นประถมศึกษาปีที่ ๑/๖
๖. นางจิระภา พิรุณสาร	ครู	ออกเยี่ยมบ้านนักเรียนชั้นประถมศึกษาปีที่ ๑/๗
๗. นายเบญจามิน ยิ้มรัมย์	ครูผู้ช่วย	ออกเยี่ยมบ้านนักเรียนชั้นประถมศึกษาปีที่ ๑/๗

**คณะกรรมการเยี่ยมบ้านนักเรียนสายชั้นประถมศึกษาปีที่ ๒ (หลักสูตรปกติ)**

๑. นางสาวกัลยรัตน์ เจริญภาพ	ครูผู้ช่วย	ออกเยี่ยมบ้านนักเรียนชั้นประถมศึกษาปีที่ ๒/๓
๒. นางสาวจุฑารัตน์ สุขรัตน์	ครูอัตราจ้าง	ออกเยี่ยมบ้านนักเรียนชั้นประถมศึกษาปีที่ ๒/๓
๓. นางสาวปารวี เขมโชติกูร	ครู	ออกเยี่ยมบ้านนักเรียนชั้นประถมศึกษาปีที่ ๒/๔
๔. นางสาวสาวิตรี ชมกลาง	ครู	ออกเยี่ยมบ้านนักเรียนชั้นประถมศึกษาปีที่ ๒/๔
๕. นางสาวชรินทร์ทิพย์ แก่นจัด	ครู	ออกเยี่ยมบ้านนักเรียนชั้นประถมศึกษาปีที่ ๒/๕
๖. นางสาวชนัญญา ดวงนิล	ครู	ออกเยี่ยมบ้านนักเรียนชั้นประถมศึกษาปีที่ ๒/๕
๘. นางสาวธารุณี มัดดาปะตัง	ครู	ออกเยี่ยมบ้านนักเรียนชั้นประถมศึกษาปีที่ ๒/๖
๙. นางสาวกนกวรรณ ตมอุนดี	ครู	ออกเยี่ยมบ้านนักเรียนชั้นประถมศึกษาปีที่ ๒/๗

**คณะกรรมการเยี่ยมบ้านนักเรียนสายชั้นประถมศึกษาปีที่ ๓ (หลักสูตรปกติ)**

๑. นางทิพวรรณ ชำนาญเนา	ครู	ออกเยี่ยมบ้านนักเรียนชั้นประถมศึกษาปีที่ ๓/๓
๒. นายอิสระ จิรัมย์	ครู	ออกเยี่ยมบ้านนักเรียนชั้นประถมศึกษาปีที่ ๓/๓
๓. นางสาวสุนิษา ดวงนิล	ครูผู้ช่วย	ออกเยี่ยมบ้านนักเรียนชั้นประถมศึกษาปีที่ ๓/๔
๔. นางสาวธัญรัศม์ วินิจวัฒน์โกมล	ครูผู้ช่วย	ออกเยี่ยมบ้านนักเรียนชั้นประถมศึกษาปีที่ ๓/๕
๕. นางสาวกิ่งแก้ว แก้วผลึก	ครู	ออกเยี่ยมบ้านนักเรียนชั้นประถมศึกษาปีที่ ๓/๖
๖. นางสาวสุรีนันท์ สวนเกษ	ครูผู้ช่วย	ออกเยี่ยมบ้านนักเรียนชั้นประถมศึกษาปีที่ ๓/๗

**คณะกรรมการเยี่ยมบ้านนักเรียนสายชั้นประถมศึกษาปีที่ ๔ (หลักสูตรปกติ)**

๑. นายสมภพ ชุมเสนา	ครู	ออกเยี่ยมบ้านนักเรียนชั้นประถมศึกษาปีที่ ๔/ ๓
๒. นางปานิสรา ไสสว่าง	ครู	ออกเยี่ยมบ้านนักเรียนชั้นประถมศึกษาปีที่ ๔/๔
๓. นายอภิรัตน์ สมญาติ	ครู	ออกเยี่ยมบ้านนักเรียนชั้นประถมศึกษาปีที่ ๔/๕
๔. นางสาวพรพิไล พลคำมาก	ครูผู้ช่วย	ออกเยี่ยมบ้านนักเรียนชั้นประถมศึกษาปีที่ ๔/๕
๕. นางวรรัตน์ กลมพุก	ครู	ออกเยี่ยมบ้านนักเรียนชั้นประถมศึกษาปีที่ ๔/๖
๖. นายธนชาติ อารีเอื้อ	ครูผู้ช่วย	ออกเยี่ยมบ้านนักเรียนชั้นประถมศึกษาปีที่ ๔/๖
๗. นางสาวสมมาตร บุญราก	ครู	ออกเยี่ยมบ้านนักเรียนชั้นประถมศึกษาปีที่ ๔/๗

**คณะกรรมการเยี่ยมบ้านนักเรียนสายชั้นประถมศึกษาปีที่ ๕ (หลักสูตรปกติ)**

๑. นายไวยทยา ดาเหล็ก	ครูผู้ช่วย	ออกเยี่ยมบ้านนักเรียนชั้นประถมศึกษาปีที่ ๕/๓
๒. นางดانا มั่งคั่ง	ครู	ออกเยี่ยมบ้านนักเรียนชั้นประถมศึกษาปีที่ ๕/๔
๓. นางสาวกรรณิการ์ ศิริบุญ	ครู	ออกเยี่ยมบ้านนักเรียนชั้นประถมศึกษาปีที่ ๕/๔
๔. นางสาวสุภาพร สอนจิตร	ครู	ออกเยี่ยมบ้านนักเรียนชั้นประถมศึกษาปีที่ ๕/๕
๕. นายอดิศร สุขบรรเทิง	ครู	ออกเยี่ยมบ้านนักเรียนชั้นประถมศึกษาปีที่ ๕/๖
๖. นายมนัสพงษ์ อนุาณเนตร	ครู	ออกเยี่ยมบ้านนักเรียนชั้นประถมศึกษาปีที่ ๕/๗
๗. นางสาวประวีณา คันสินธ์	ครูผู้ช่วย	ออกเยี่ยมบ้านนักเรียนชั้นประถมศึกษาปีที่ ๕/๗

**คณะกรรมการเยี่ยมบ้านนักเรียนสายชั้นประถมศึกษาปีที่ ๖ (หลักสูตรปกติ)**

๑. นางรัตนาภรณ์ ธรรมมา	ครู	ออกเยี่ยมบ้านนักเรียนชั้นประถมศึกษาปีที่ ๖/๓
๒. นายณัฐพล โพธารินทร์	ครูผู้ช่วย	ออกเยี่ยมบ้านนักเรียนชั้นประถมศึกษาปีที่ ๖/๓
๓. นายวุฒิชัย ศรีโยธา	ครู	ออกเยี่ยมบ้านนักเรียนชั้นประถมศึกษาปีที่ ๖/๔
๔. นางสาวกมลวรรณ จันดิบ	ครูผู้ช่วย	ออกเยี่ยมบ้านนักเรียนชั้นประถมศึกษาปีที่ ๖/๔
๕. ว่าที่ร้อยตรีปริญญา สวัสดิ์รัมย์	ครู	ออกเยี่ยมบ้านนักเรียนชั้นประถมศึกษาปีที่ ๖/๕
๖. นางจันทร์จิมา พรหมทอง	ครู	ออกเยี่ยมบ้านนักเรียนชั้นประถมศึกษาปีที่ ๖/๖
๗. นางณัฐลิตา สมสมัย	ครู	ออกเยี่ยมบ้านนักเรียนชั้นประถมศึกษาปีที่ ๖/๗

**คณะกรรมการเยี่ยมบ้านนักเรียนสายชั้นประถมศึกษาปีที่ ๑-๓ (หลักสูตร MEP)**

๑. นางสาวสุภาวิตา บุญจริง	ครู	ออกเยี่ยมบ้านนักเรียนชั้นประถมศึกษาปีที่ ๑/๑
๒. นางสาวนිරนุช จันทร์เจ้า	ครูอัตราจ้าง	ออกเยี่ยมบ้านนักเรียนชั้นประถมศึกษาปีที่ ๑/๑
๓. นางสาวมุกวิภา ศรีแสง	ครูผู้ช่วย	ออกเยี่ยมบ้านนักเรียนชั้นประถมศึกษาปีที่ ๑/๒
๔. นายนิวัฒน์ ทานะรัมย์	ครูอัตราจ้าง	ออกเยี่ยมบ้านนักเรียนชั้นประถมศึกษาปีที่ ๑/๒
๕. นางสาวสุนันทา บุญเรืองศรี	ครู	ออกเยี่ยมบ้านนักเรียนชั้นประถมศึกษาปีที่ ๒/๑
๖. นางสาวผาสุก บุญศร	พนักงานราชการ	ออกเยี่ยมบ้านนักเรียนชั้นประถมศึกษาปีที่ ๒/๑
๗. นางสาวจิราภรณ์ นุศาสตร์เลิศ	ครูผู้ช่วย	ออกเยี่ยมบ้านนักเรียนชั้นประถมศึกษาปีที่ ๒/๒
๘. นางสาวปรีญา อยู่ขอบเวียง	ครูอัตราจ้าง	ออกเยี่ยมบ้านนักเรียนชั้นประถมศึกษาปีที่ ๒/๒
๙. นางบุญยาพร อังคะสี	ครูผู้ช่วย	ออกเยี่ยมบ้านนักเรียนชั้นประถมศึกษาปีที่ ๓/๑
๑๐. นางสาวกาญจนา เงินงอกงาม	ครูอัตราจ้าง	ออกเยี่ยมบ้านนักเรียนชั้นประถมศึกษาปีที่ ๓/๑
๑๑. นางสาวอนงค์ นามป่าสาย	ครู	ออกเยี่ยมบ้านนักเรียนชั้นประถมศึกษาปีที่ ๓/๒
๑๒. นายสินมหัท มั่งประโคน	ครูผู้ช่วย	ออกเยี่ยมบ้านนักเรียนชั้นประถมศึกษาปีที่ ๓/๒

**คณะกรรมการเยี่ยมบ้านนักเรียนสายชั้นประถมศึกษาปีที่ ๔-๖ (หลักสูตร MEP)**

๑. นายณัฐวุฒิ แก้วปริมปรัก	ครู	ออกเยี่ยมบ้านนักเรียนชั้นประถมศึกษาปีที่ ๔/๑
๒. นายวีระ ประเสริฐศรี	พนักงานราชการ	ออกเยี่ยมบ้านนักเรียนชั้นประถมศึกษาปีที่ ๔/๑
๓. นางสาวพรพิมล แก้วอุทศน์	ครู	ออกเยี่ยมบ้านนักเรียนชั้นประถมศึกษาปีที่ ๔/๒
๔. นางจรินทร์ทิพย์ กุดชัยภูมิ	ครู	ออกเยี่ยมบ้านนักเรียนชั้นประถมศึกษาปีที่ ๕/๑
๕. นางชนิษฐา บุตรเงิน	ครู	ออกเยี่ยมบ้านนักเรียนชั้นประถมศึกษาปีที่ ๕/๒
๖. นางรัตนากร อ่อนรัมย์	ครู	ออกเยี่ยมบ้านนักเรียนชั้นประถมศึกษาปีที่ ๕/๒
๗. นางดรุณี ศรีจันทร์	ครู	ออกเยี่ยมบ้านนักเรียนชั้นประถมศึกษาปีที่ ๖/๑
๘. นางสาวนลิตรา พรหมโสฬส	ครูอัตราจ้าง	ออกเยี่ยมบ้านนักเรียนชั้นประถมศึกษาปีที่ ๖/๑
๙. นางรัตนารณ ศรีโยธา	ครู	ออกเยี่ยมบ้านนักเรียนชั้นประถมศึกษาปีที่ ๖/๒

**มีหน้าที่**

๑. ออกเยี่ยมบ้านนักเรียนทุกคนในห้องที่รับผิดชอบ
๒. บันทึกภาพและบันทึกข้อมูลรายละเอียดตามแบบบันทึกการเยี่ยมบ้านที่แจกให้ เพื่อรายงานการเยี่ยมบ้านและบันทึกในระบบคัดกรองนักเรียนยากจน นร.๐๑
๓. เริ่มออกเยี่ยมบ้านนักเรียน ระหว่างวันที่ ๒ มิถุนายน - ๑๕ พฤศจิกายน ๒๕๖๕
๔. ส่งรายงานผลการดำเนินงานการเยี่ยมบ้านนักเรียน ภายในวันที่ ๒๕ พฤศจิกายน ๒๕๖๕

**คณะกรรมการฝ่ายจัดทำ/แจกแบบบันทึกการเยี่ยมบ้าน**

๑. นางสาวอนงค์ นามป่าสาย	ครู	ประธานกรรมการ
๒. นางสาวจุฑารัตน์ สุขรัตน์	ครูอัตราจ้าง	กรรมการ
๓. นายนิวัฒน์ ทานะรัมย์	ครูอัตราจ้าง	กรรมการ
๔. นางสาวปรีญา อยู่ขอบเวียง	ครูอัตราจ้าง	กรรมการ
๕. นางสาวนริศรา พรหมโสฬส	ครูอัตราจ้าง	กรรมการ
๖. นางสาวปิยะรัตน์ เพียงประโคน	ครูพี่เลี้ยง	กรรมการ
๗. นายเบญจามิน ยี่รัมย์	ครูผู้ช่วย	กรรมการ
๘. นางสาววิไลพร เงินสมบัติ	เจ้าหน้าที่ธุรการ	กรรมการและเลขานุการ

**มีหน้าที่** จัดเตรียมแบบบันทึกการเยี่ยมบ้านนักเรียนและแบบสรุปรายงานกิจกรรมเยี่ยมบ้านนักเรียน แล้วแจกไปตามสายชั้นตามจำนวนนักเรียน/ห้อง

**คณะกรรมการสรุปรายงานการจัดกิจกรรมเยี่ยมบ้านนักเรียน**

๑. นางสาวอนงค์ นามป่าสาย                      ครู    ประธานกรรมการ  
๒. นายนันท์นลิน ราชวงษา                      ครูผู้ช่วย    กรรมการและเลขานุการ

**มีหน้าที่** จัดทำสรุปรายงานการจัดกิจกรรมเยี่ยมบ้านนักเรียนแล้วนำส่งสำนักงานเขตพื้นที่การศึกษา ตามเวลาที่กำหนด

ให้คณะกรรมการที่ได้รับแต่งตั้งตามคำสั่งนี้ ปฏิบัติตามคำสั่งนี้โดยเคร่งครัด เพื่อก่อให้เกิดประโยชน์สูงสุดต่อทางราชการสืบไป

สั่ง ณ วันที่ ๒ พฤศจิกายน ๒๕๖๕



(นายประยัต เหมือนพร้อม)

ผู้อำนวยการโรงเรียนบ้านละหานทราย(คุรุราษฎร์บำรุงวิทยา)

กลุ่มงานบริหารทั่วไป

หมายเหตุ แบบบันทึกการเยี่ยมบ้านนักเรียน สามารถรับได้ที่หัวหน้าสายชั้น



ตารางกำหนดการเยี่ยมบ้านนักเรียน เพื่อเตรียมความพร้อมการเปิดภาคเรียนที่ ๒ ปีการศึกษา ๒๕๖๕

โรงเรียนบ้านละหานทราย(คุรุราษฎร์บำรุงวิทยา)

อำเภอละหานทราย จังหวัดบุรีรัมย์

วัน/เดือน/ปี	กิจกรรมที่ดำเนินการ	ผู้รับผิดชอบ	หมายเหตุ
๒ พฤศจิกายน ๒๕๖๕	แต่งตั้งคณะกรรมการจัดกิจกรรมเยี่ยมบ้านนักเรียน ปีการศึกษา ๒๕๖๕	ผู้บริหารสถานศึกษา	
๒ พฤศจิกายน ๒๕๖๕	จัดทำแบบบันทึกการเยี่ยมบ้านนักเรียน ปีการศึกษา ๒๕๖๕	ครูอเนก และคณะ	
๓ พฤศจิกายน ๒๕๖๕	รับแบบบันทึกการเยี่ยมบ้านนักเรียน ปีการศึกษา ๒๕๖๕	ครูประจำชั้น	
๓ - ๑๕ พฤศจิกายน ๒๕๖๕	ดำเนินการเยี่ยมบ้านนักเรียน และเก็บข้อมูลนักเรียนประจำชั้น	ครูประจำชั้น	
๒๕ พฤศจิกายน ๒๕๖๕	สรุปบันทึกการเยี่ยมบ้านนักเรียน ปีการศึกษา ๒๕๖๕ เพื่อสรุปข้อมูลนำส่งสำนักงานเขตพื้นที่การศึกษาประถมศึกษาบุรีรัมย์ เขต ๓ ในลำดับต่อไป	อเนก /ครูประจำชั้น	
๒๘ พฤศจิกายน ๒๕๖๕	นำส่งข้อมูลกิจกรรมการเยี่ยมบ้านนักเรียน โรงเรียนบ้านละหานทราย(คุรุราษฎร์บำรุงวิทยา) ประจำปีการศึกษา ๒๕๖๕ ให้สำนักงานเขตพื้นที่การศึกษาประถมศึกษาบุรีรัมย์เขต ๓ เป็นที่เรียบร้อย	อเนก นามป่าสาย	



ระบบการดูแลช่วยเหลือนักเรียนในสถานศึกษา

และ

แนวทางการเยี่ยมบ้านนักเรียน



## ระบบการดูแลช่วยเหลือนักเรียน

### หลักการและแนวคิด

เจตนารมณ์และหลักการพื้นฐานของระบบการดูแลช่วยเหลือนักเรียนเป็นการดำเนินงานที่มีแบบแผน ขั้นตอนชัดเจนในการส่งเสริม พัฒนา ป้องกัน และแก้ไขปัญหา เพื่อให้นักเรียนได้พัฒนาเต็มตามศักยภาพ บนพื้นฐานของความแตกต่างระหว่างบุคคล โดยยึดหลักการมีส่วนร่วมรับผิดชอบ ร่วมคิด ร่วมปฏิบัติ ร่วมพัฒนา ร่วมแก้ปัญหาจากผู้เกี่ยวข้องทุกฝ่าย ทั้งนี้ สำนักงานคณะกรรมการการศึกษาขั้นพื้นฐาน ได้กำหนดให้เป็นระบบที่มุ่งหวังพื้นฐานและ แนวทางการดำเนินการในประเด็นสำคัญ ดังนี้

(๑) การปรับเปลี่ยนบทบาทและเจตคติของผู้บริหาร ครู-อาจารย์และบุคลากรทางการศึกษา ให้มุ่งไปสู่ความรับผิดชอบต่อการพัฒนาการของนักเรียนอย่างเป็นองค์รวม (Educating the Whole Child)

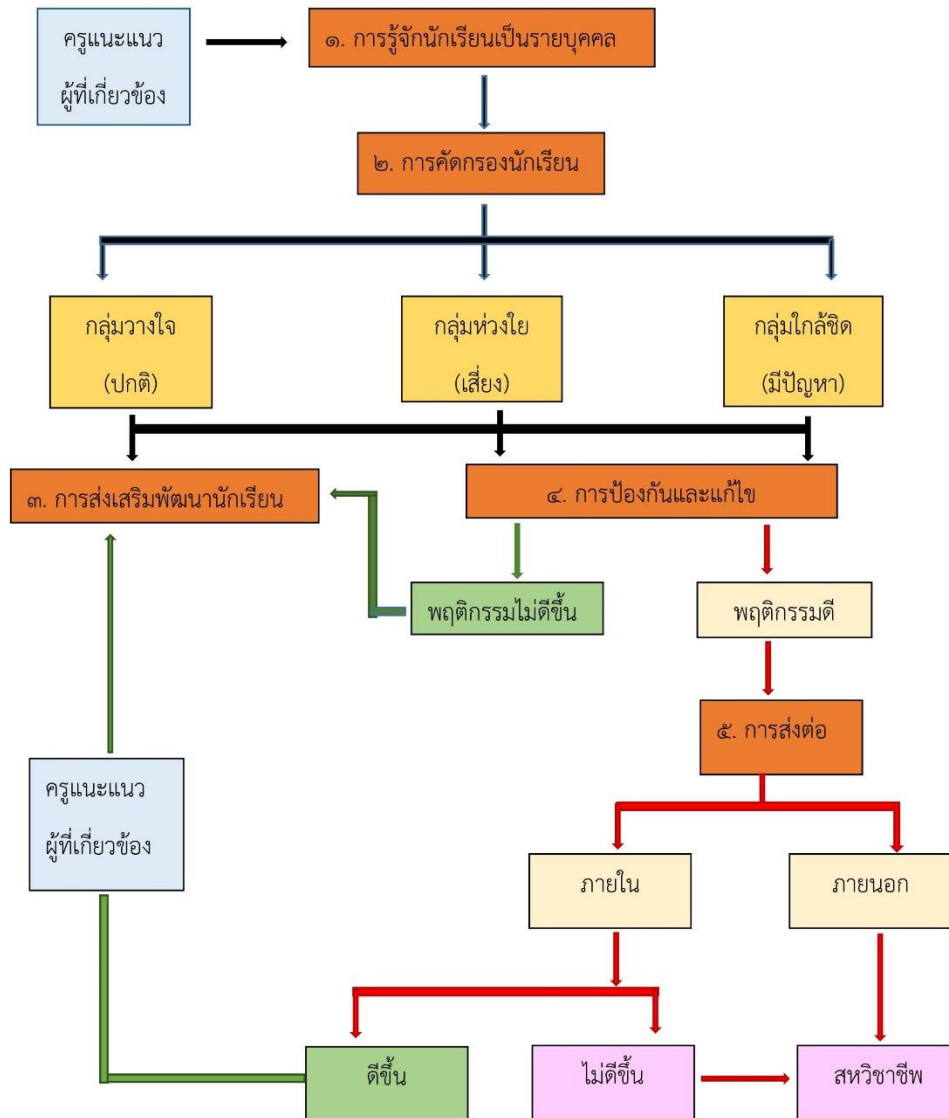
(๒) การวางระบบที่จะสร้างความมั่นใจว่านักเรียนทุกคนมีครู-อาจารย์ อย่างน้อยหนึ่งคนที่จะดูแล ทุกข์สุขอย่างใกล้ชิดและต่อเนื่อง โดยเชื่อมประสานการดำเนินงานทุกส่วนทั้งโรงเรียน

(๓) การสนับสนุนให้ครู-อาจารย์ได้มีความสัมพันธ์ภาพที่ใกล้ชิดกับผู้ปกครองเพื่อให้การดูแลที่บ้าน โรงเรียน และชุมชนเชื่อมประสานกัน

(๔) การส่งเสริมให้ผู้ปกครองรวมกลุ่มกันเป็นเครือข่ายเพื่อช่วยกันเฝ้าระวังดูแลกลุ่มเครือข่าย ช่วยเหลือสนับสนุนบุตรหลาน

(๕) การประสานสัมพันธ์ระหว่างโรงเรียน ชุมชน และผู้ชำนาญการในสาขาต่าง ๆ เพื่อให้มีการส่งต่อ และรับช่วงการแก้ไข ตลอดจนส่งเสริมการพัฒนาเด็กและเยาวชนในรูปแบบสหวิทยาการ และสหวิชาชีพ

ขั้นตอนระบบการดูแลช่วยเหลือเพื่อนักเรียน ของ สพฐ.



## การเยี่ยมบ้าน (Home Visit)

การเยี่ยมบ้านเป็นกิจกรรมที่สำคัญอย่างหนึ่งในระบบการดูแลช่วยเหลือนักเรียน ซึ่งมักจะนำไปใช้ในขั้นตอนการรู้จักนักเรียนเป็นรายบุคคล เป็นการแสดงถึงความร่วมมือระหว่างสถานศึกษากับบ้านในการดูแลช่วยเหลือนักเรียน ช่วยให้ครูรู้จักนักเรียนอย่างลึกซึ้ง มีข้อมูลเชิงประจักษ์ และได้พบเห็นสภาพความเป็นจริงของนักเรียนในครอบครัวและชุมชนและชุมชน สามารถประเมินสาเหตุของปัญหา แล้วดำเนินการช่วยเหลือให้นักเรียนให้เหมาะสม ตลอดจนหาแหล่งสนับสนุนที่จะช่วยให้การดูแลช่วยเหลือนักเรียนเป็นไปอย่างมีประสิทธิภาพมากยิ่งขึ้น โดยมีกิจกรรมย่อย ดังนี้

### ๑. ระยะเตรียมการ

(๑) ประชาสัมพันธ์ให้ผู้ปกครองและประชาชนทราบการดำเนินงานโดยใช้สื่ออย่างหลากหลาย เช่น การประชุมผู้ปกครอง การจัดทำป้ายประชาสัมพันธ์การประชาสัมพันธ์ทางหอกระจายข่าว ประจำหมู่บ้าน การจัดทำแผ่นพับ การจัดทำจดหมายข่าว ฯลฯ

(๒) รวบรวม สังเกต ศึกษาข้อมูลนักเรียน ทั้งข้อมูลเชิงพฤติกรรมและกายภาพ เช่น พฤติกรรมขณะอยู่โรงเรียน การแต่งกาย ความสะอาดของร่างกายการเดินทาง ไป-กลับจากบ้านถึงโรงเรียน เป็นต้น นำมาวิเคราะห์ สรุป และกำหนดวัตถุประสงค์ในการเยี่ยมบ้าน

(๓) วิเคราะห์ว่าใครคือคนที่ต้องการพบ เช่น พ่อแม่ หรือลุง ป้า น้า อาของนักเรียน

(๔) เตรียมความพร้อมทั้งด้านบุคลากร อุปกรณ์ ทักษะในการสื่อสารเพื่อการสร้างสัมพันธภาพ การค้นหาปัญหา การรู้สึกเข้าใจและเห็นใจ การให้กำลังใจ ทบทวนประเด็นที่จะสังเกตและสนทนา

(๕) นัดหมายล่วงหน้า เพื่อให้พร้อมทั้งสองฝ่าย หรือในกรณีที่ต้องการข้อมูลที่เป็นธรรมชาติ ไม่มีการจัดฉาก ผู้เยี่ยมบ้านอาจไม่นัดหมายล่วงหน้า

### ๒. ระยะเยี่ยมบ้าน

(๑) ไปตามนัด กรณีไม่ไปต้องแจ้งล่วงหน้าเพราะผู้ปกครองนักเรียนบางคนอาจต้องหยุดงานเพื่อรอพบครู ไม่ควรเลื่อนนัดถ้าไม่จำเป็น

(๒) หากไปตามนัดแล้วไม่พบใคร ให้ถามข้อมูลจากเพื่อนบ้านใกล้เคียงเพื่อทราบข้อมูลที่จะมาในครั้งต่อไป

(๓) รวบรวมข้อมูลโดย

- การสังเกตสภาพที่อยู่อาศัย และพฤติกรรมของนักเรียนและบุคคลในบ้านนักเรียน
- การพูดคุยสนทนากับพ่อแม่ ผู้ปกครอง หรือผู้มีส่วนเกี่ยวข้องกับนักเรียน

ระหว่างเยี่ยมบ้านควรระวังการเขียนบันทึก ไม่ควรทำขณะสนทนา แต่อาจใช้สื่อช่วยบันทึกอื่น ทั้งนี้ ควรขออนุญาตผู้ปกครองก่อน และต้องถือเป็นความลับไม่นำไปเผยแพร่

(๔) เมื่อเยี่ยมบ้านเสร็จควรรีบจดบันทึกข้อมูลที่พบจากการสังเกตและการสนทนาในแบบบันทึก ที่เตรียมไว้ทันที เพื่อรวบรวมข้อมูลให้ครบถ้วนที่สุด

### ๓. ระยะเวลาหลังการเยี่ยมบ้าน

(๑) ควรกลับมาทบทวนข้อมูลจากการสังเกตและการสนทนา รวมถึงข้อมูลจากภาพที่ถ่ายได้ เพื่อสรุปเป็นข้อสังเกตข้อมูลของนักเรียน นำไปใช้ส่งเสริม พัฒนาป้องกัน และแก้ไขได้อย่างเหมาะสม

(๒) สรุปรายงานและความเห็นของผู้เยี่ยมบ้าน เพื่อรวบรวมเป็นฐานข้อมูลนักเรียน

พึงระลึกเสมอว่าข้อมูลและความเห็นของผู้เยี่ยมบ้านเป็นข้อมูลเฉพาะของนักเรียนแต่ละคน ควรรักษาความลับและใช้อย่างระมัดระวังที่สุด

ตัวอย่าง แนวทางการให้ความช่วยเหลือหลังจากการเยี่ยมบ้าน

ด้านที่ต้องการความช่วยเหลือ	แนวทาง/กิจกรรมให้ความช่วยเหลือ
๑. ด้านเศรษฐกิจ	๑. จัดหาทุนการศึกษา ๒. จัดหางานพิเศษให้ทำเพื่อการมีรายได้ระหว่างเรียน ๓. จัดหาปัจจัยพื้นฐานให้ เช่น อาหารกลางวัน เสื้อผ้า หนังสือยืมเรียน จักรยาน ยืมเรียน ฯลฯ
๒. ด้านสุขภาพกายและสุขภาพจิต	๑. จัดอาหารเสริม ๒. จัดกิจกรรมโฮมรูมฝึกทักษะชีวิตด้านอารมณ์และสุขภาพจิต ๓. แจกผู้เกี่ยวข้องร่วมช่วยดูแล กรณีมีโรคประจำตัว เช่น ครูผู้สอนรายวิชาต่าง ๆ ๔. ส่งต่องานอนามัยโรงเรียน หรือแพทย์(กรณีรุนแรง)
๓. ด้านการเรียน	๑. แจกผู้เกี่ยวข้อง เช่น ผู้สอนรายวิชา เพื่อจัดการสอนซ่อมเสริม ๒. จัดกิจกรรมโฮมรูมเกี่ยวกับการส่งเสริมประสิทธิภาพในการเรียนรู้ / การวางแผนการเรียนที่เหมาะสมกับลีลาการเรียนรู้ (Learning Style) ของตนเอง
๔. ด้านสัมพันธภาพในครอบครัว	๑. จัดกิจกรรมทักษะชีวิตในการป้องกันตัวจากการถูกล่วงละเมิด ๒. ให้คำปรึกษาแนะนำวิธีปฏิบัติตนที่สมควรเพื่อพัฒนาคุณภาพชีวิต การปรับเปลี่ยนเจตคติ และพฤติกรรมที่ปฏิบัติต่อนักเรียน
๕. ด้านความสามารถพิเศษ	๑. จัดกิจกรรมส่งเสริมความสามารถพิเศษเฉพาะด้าน ๒. จัดเวทีให้โอกาสนักเรียนแสดงความสามารถ ส่งเข้าประกวดแข่งขันในระดับต่าง ๆ
๖. ด้านความปลอดภัย - ความรุนแรงในครอบครัว - สารเสพติด - การติดเกม/อินเทอร์เน็ต	๑. ประสานงานเครือข่ายผู้ปกครองเฝ้าระวังพฤติกรรมเสี่ยง ๒. แจกคณะกรรมการคุ้มครองเด็ก ให้ร่วมพิจารณาช่วยเหลือ

## แบบบันทึกการเยี่ยมบ้าน

6

ชื่อ - สกุล (นาย/นางสาว/ต.ช./ต.ญ).....ชื่อเล่น.....

ชั้น.....เลขที่..... โทรศัพท์..... id line..... Facebook.....

สถานการณ์เยี่ยม :  เยี่ยมแล้ว ครั้งที่..... ภาคเรียนที่.....  ยังไม่ได้เยี่ยม.....

ข้อมูลจากการสังเกตและสอบถาม : ให้ทำเครื่องหมาย ✓ ถูกในช่องสี่เหลี่ยม

บ้านที่พักอาศัย

๑. บ้านที่อาศัย

- บ้านของตนเอง  บ้านเช่า  อาศัยอยู่กับผู้อื่น  บ้านญาติ  
 หอพักอาศัยอยู่กับ.....  
 อื่นๆ .....

๒. ระยะทางระหว่างบ้านไปโรงเรียนไป/กลับ.....กิโลเมตร ใช้เวลาเดินทาง.....ชม.

๓. การเดินทางของนักเรียนไปโรงเรียน

- ผู้ปกครองมาส่ง  เดินทางมาเอง โดย.....  
 รถโรงเรียน  รถโดยสารประจำทาง  รถยนต์ส่วนตัว  รถจักรยานยนต์  
 รถจักรยาน  เดิน  อื่นๆ .....

๔. สภาพแวดล้อมที่อยู่อาศัย

๔.๑ สภาพตัวบ้าน  ดี  พอใช้  เก่าทรุดโทรม  พื้นที่คับแคบ  ไม่มีความเป็นสัดส่วน

๔.๒ สะอาดมีระเบียบ  ไม่ค่อยสะอาด  สกปรกไม่มีระเบียบ  อื่น ๆ.....

๔.๓ สาธารณูปโภค ไฟฟ้า  มี  ไม่มี

น้ำเพื่อให้อุปโภค/บริโภค  มี  ไม่มี

ห้องสุขา  มี  ไม่มี

๔.๔ โปรตระบุสภาพแวดล้อมรอบที่อยู่อาศัย เช่น ใกล้แหล่งมั่วสุ่ม ใกล้สถานบันเทิง ชุมชนแออัด เป็นต้น

.....  
 .....

ข้อมูลครอบครัว

๑. สมาชิกในครอบครัวนักเรียน จำนวน.....คน ชาย.....คน หญิง.....คน

๒. พี่น้องที่เกิดจากบิดามารดาเดียวกัน ชาย.....คน หญิง.....คน รวม.....คน

๓. พี่น้องที่เกิดจากต่างบิดามารดา ชาย.....คน หญิง.....คน รวม.....คน

กรณีในครอบครัวมีผู้ที่ต้องการการช่วยเหลือเป็นพิเศษ

.....  
 .....

๔. ความสัมพันธ์ของสมาชิกในครอบครัว

รักใคร่กันดี  ขัดแย้งทะเลาะกันบางครั้ง  ขัดแย้งทะเลาะกันบ่อยครั้ง  ห่างเหิน

ขัดแย้งและทำร้ายร่างกายบางครั้ง  ขัดแย้งและทำร้ายร่างกายบ่อยครั้ง  อื่น ๆ.....

## ๔.๑ ความสัมพันธ์ระหว่างนักเรียนกับสมาชิกในครอบครัว

สมาชิก	สนิทสนม	เฉยๆ	ห่างเหิน	ขัดแย้ง
บิดา				
มารดา				
พี่/น้องชาย				
พี่/น้องสาว				
ปู่/ย่า/ตา/ยาย				
ญาติ				
อื่นๆ.....				

๔.๒ มีเวลาอยู่ร่วมกันกี่ชั่วโมงต่อวัน.....

๔.๓ ภาระงานความรับผิดชอบของนักเรียนที่มีต่อครอบครัว.....

๔.๔ กิจกรรมยามว่างหรืองานอดิเรก.....

๔.๕ กรณีที่ผู้ปกครองไม่อยู่บ้านฝากเด็กนักเรียนอยู่บ้านกับใคร.....

๕. รายได้เฉลี่ยของครอบครัวต่อเดือน.....บาท นักเรียนได้รับค่าใช้จ่ายจาก.....

นักเรียนทำงานหารายได้ อาชีพ..... รายได้วันละ.....บาท

นักเรียนได้เงินมาโรงเรียนวันละ..... บาท

๖. พฤติกรรมความเสี่ยง (ตอบได้มากกว่า ๑ ข้อ)

๖.๑ สุขภาพ

ร่างกายไม่แข็งแรง  มีโรคประจำตัวหรือเจ็บป่วยบ่อย  มีภาวะทุพโภชนาการ

ป่วยเป็นโรคร้ายแรง/เรื้อรัง  สมรรถภาพทางร่างกายต่ำ

๖.๒ สวัสดิการหรือความปลอดภัย (ตอบได้มากกว่า ๑ ข้อ)

พ่อแม่แยกทางกันหรือแต่งงานใหม่  เล่นการพนัน

มีบุคคลในครอบครัวเจ็บป่วยด้วยโรคร้ายแรง/เรื้อรัง/ติดต่อกัน  บุคคลในครอบครัวติดสารเสพติด

บุคคลในครอบครัวเล่นการพนัน  มีความขัดแย้ง/ทะเลาะกันในครอบครัว

ความขัดแย้งและมีการใช้ความรุนแรงในครอบครัว  ไม่มีผู้ดูแล

ถูกทารุณ/ทำร้ายจากบุคคลในครอบครัว/เพื่อนบ้าน  ถูกล้วงละเมิดทางเพศ

ถูกทารุณ/ทำร้ายจากบุคคลในครอบครัว/เพื่อนบ้าน

๖.๓ ระยะทางระหว่างบ้านไปโรงเรียน.....กิโลเมตร ใช้เวลาเดินทาง.....ชม. ....นาที

๖.๔ การเดินทางของนักเรียน (ตอบได้มากกว่า ๑ ข้อ)

ผู้ปกครองมาส่ง  รถโดยสารประจำทาง  รถจักรยานยนต์  รถโรงเรียน

รถยนต์  รถจักรยาน  เดิน  อื่นๆ .....

๖.๕ ภาระงานความรับผิดชอบของนักเรียนที่มีต่อครอบครัว (ตอบได้มากกว่า ๑ ข้อ)

ช่วยงานบ้าน  ช่วยดูแลคนเจ็บป่วย/พิการ

ช่วยค้าขายเล็กๆน้อยๆ  ทำงานพิเศษแถวบ้าน

ช่วยงานในนาไร่  อื่นๆ .....

๖.๖ กิจกรรมยามว่างหรืองานอดิเรก (ตอบได้มากกว่า ๑ ข้อ)

- |   |   |
|---|---|
| <input type="checkbox"/> ดูทีวี/ฟังเพลง | <input type="checkbox"/> ไปเที่ยวห้าง/ดูหนัง        |
| <input type="checkbox"/> อ่านหนังสือ    | <input type="checkbox"/> ไปหาเพื่อน/เพื่อน          |
| <input type="checkbox"/> แวะน/สกี้อย    | <input type="checkbox"/> เล่นเกม คอมพิวเตอร์/มือถือ |
| <input type="checkbox"/> ไปสวนสาธารณะ   | <input type="checkbox"/> เล่นดนตรี                  |
| <input type="checkbox"/> อื่นๆ .....    |   |

๖.๗ พฤติกรรมการใช้สารเสพติด (ตอบได้มากกว่า ๑ ข้อ)

- |   |  |
|---|--|
| <input type="checkbox"/> คบเพื่อนในกลุ่มที่ใช้สารเสพติด                 | <input type="checkbox"/> สมาชิกในครอบครัวข้องเกี่ยวกับยาเสพติด |
| <input type="checkbox"/> อยู่ในสภาพแวดล้อมที่ใช้สารเสพติด               | <input type="checkbox"/> ปัจจุบันเกี่ยวข้องกับสารเสพติด        |
| <input type="checkbox"/> เป็นผู้ติดบุหรี่ สุรา หรือการใช้สารเสพติดอื่นๆ |  |

๖.๘ พฤติกรรมการใช้ความรุนแรง (ตอบได้มากกว่า ๑ ข้อ)

- |   |   |   |
|---|---|---|
| <input type="checkbox"/> มีการทะเลาะวิวาท     | <input type="checkbox"/> ก้าวร้าว เกร       | <input type="checkbox"/> ทะเลาะวิวาทเป็นประจำ |
| <input type="checkbox"/> ทำร้ายร่างกายผู้อื่น | <input type="checkbox"/> ทำร้ายร่างกายตนเอง | <input type="checkbox"/> อื่นๆ .....          |

๖.๙ พฤติกรรมทางเพศ (ตอบได้มากกว่า ๑ ข้อ)

- |   |   |
|---|---|
| <input type="checkbox"/> อยู่ในกลุ่มชายบริการ | <input type="checkbox"/> ใช้เครื่องมือสื่อสารที่เกี่ยวข้องกับด้านเพศเป็นเวลานานและบ่อยครั้ง |
| <input type="checkbox"/> ขายบริการทางเพศ      | <input type="checkbox"/> หมกมุ่นในการใช้เครื่องมือสื่อสารที่เกี่ยวข้องทางเพศ                |
| <input type="checkbox"/> มีการมั่วสุมทางเพศ   | <input type="checkbox"/> ตั้งครรภ์  |

๖.๑๐ การติดเกม (ตอบได้มากกว่า ๑ ข้อ)

- |   |   |
|---|---|
| <input type="checkbox"/> เล่นเกมเกินวันละ ๑ ชั่วโมง                     | <input type="checkbox"/> ขาดจินตนาการและความคิดสร้างสรรค์ |
| <input type="checkbox"/> เก็บตัว แยกตัวจากกลุ่มเพื่อน                   | <input type="checkbox"/> ใช้จ่ายเงินผิดปกติ               |
| <input type="checkbox"/> อยู่ในกลุ่มเพื่อนติดเกม                        | <input type="checkbox"/> ร้านเกมอยู่ใกล้บ้านหรือโรงเรียน  |
| <input type="checkbox"/> เล่นเกมเกินวันละ ๒ ชั่วโมง                     | <input type="checkbox"/> หมกมุ่น จริ่งจิงในการเล่นเกม     |
| <input type="checkbox"/> ใช้เงินสิ้นเปลือง โทหก ลักขโมยเงินเพื่อเล่นเกม | <input type="checkbox"/> อื่นๆ.....                       |

๖.๑๑ การเข้าถึงสื่อคอมพิวเตอร์และอินเทอร์เน็ตได้จากที่อยู่อาศัย

- |  |   |
|--|---|
| <input type="checkbox"/> สามารถเข้าถึงอินเทอร์เน็ตได้จากที่อยู่อาศัย | <input type="checkbox"/> ไม่สามารถเข้าถึงอินเทอร์เน็ตได้จากที่อยู่อาศัย |
|--|---|

๖.๑๒ การใช้เครื่องมือสื่อสารอิเล็กทรอนิกส์

- |  |
|--|
| <input type="checkbox"/> ใช้โซเชียลมีเดีย/เกม (ไม่เกินวันละ ๓ ชั่วโมง) |
| <input type="checkbox"/> ใช้โซเชียลมีเดีย/เกม (วันละ ๓ ชั่วโมงขึ้นไป)  |

๗. ช่องว่างใจของผู้ปกครองที่มีต่อนักเรียน

.....

.....

.....

๘. สิ่งที่คุณปกครองต้องการให้โรงเรียนช่วยเหลือนักเรียน

- |                                       |                                       |   |             |
|---------------------------------------|---------------------------------------|---|-------------|
| <input type="checkbox"/> ด้านการเรียน | <input type="checkbox"/> ด้านพฤติกรรม | <input type="checkbox"/> ด้านเศรษฐกิจ (เช่น ขอรับทุน) | อื่น ๆ..... |
|---------------------------------------|---------------------------------------|---|-------------|

.....

.....

.....



๙. ความช่วยเหลือที่ครอบครัวเคยได้รับจากหน่วยงานหรือต้องการได้รับการช่วยเหลือ

มากที่สุด  มาก  ปานกลาง  น้อย  ไม่จำเป็น

.....  
 .....  
 .....

\*\*\*\*\*

วันที่บันทึกข้อมูล...../...../.....

ผู้ให้ข้อมูลนักเรียน.....  
 เกี่ยวข้องกับนักเรียนเป็น ( )

ผู้บันทึกข้อมูลนักเรียน.....  
 ( )  
 ตำแหน่ง/หน้าที่.....